

# Ficha Técnica

## Orejeras „Serie M“

Protección Auditiva



M1 6100

M2 6200

Kit Higiénico 6105

### CARACTERÍSTICAS

Las orejeras Moldex de "Serie M" son ideales para protegerse de ruidos intermitentes o para aquellas personas que no consiguen adaptarse a los tapones auditivos de una forma confortable y segura. Ambas orejeras están fabricadas en SoftCoat® con colores exclusivos iridiscentes.

Todos los productos de Moldex se han diseñado pensando en el usuario, y se han proyectado para ofrecer altos niveles de confort sin perjudicar la protección óptima.



#### 100% libre de PVC

Todos los productos Moldex y sus embalajes están completamente hechos sin PVC.

### CERTIFICACIÓN

Las orejeras Moldex de „Serie M“ de protección auditiva cumplen con los requisitos de la norma EN 352 y están marcados CE perteneciente a los requisitos de la Directiva Europea 89/686/EEC.

El IFA (0121) en St. Augustin, Alemania, es el organismo responsable para el examen (Artículo 10) de las orejeras M2 (6200). La orejera M1 (6100) está certificada por FIOH (0403) en Helsinki (Finlandia).

Los productos están manufacturados en una planta con certificación ISO 9001.

### DATOS DE ATENUACIÓN

Las orejeras Moldex de Serie M ha superado la norma EN 352-1. Los requisitos de atenuación mínima se listan en la tabla de abajo. Los valores A.P.V. ( $M_f-s_f$ ) de las orejeras deben exceder los datos de la tabla.

#### Minimum attenuation requirement (dB)

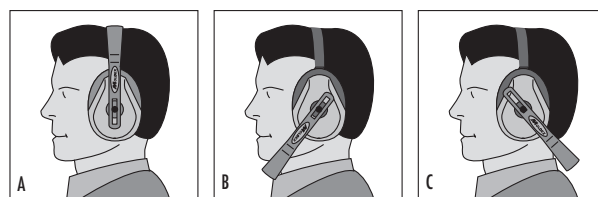
Freq. (Hz)	63	125	250	500	1000	2000	4000	8000
A.P.V. (dB)	-	5,0	8,0	10,0	12,0	12,0	12,0	12,0

Los datos de atenuación para las orejeras Moldex „M1“ (6100):

#### M1 (6100)

Freq. (Hz)	125	250	500	1000	2000	4000	8000
$M_f$ (dB)	17,2	24,8	32,8	38,5	37,4	38,7	39,3
$s_f$ (dB)	3,5	3,3	2,8	2,7	2,7	2,7	3,8
A.P.V. (dB)	13,6	21,5	30,0	35,8	34,8	36,1	35,5
Tallas: S/M/L	H = 36 dB		M = 30 dB	L = 21 dB	SNR = 33 dB		

Los datos de atenuación para las orejeras Moldex „M2“ (6200) se presentan en la tabla siguiente, recordar que las orejeras „M2“ pueden ser utilizadas en tres posiciones: en la cabeza, en la nuca o bajo la barbilla juntamente con la protección para la cabeza.



En la cabeza

Bajo la barbilla

En la nuca

#### M2 (6200) A - M2 en la cabeza

Freq. (Hz)	125	250	500	1000	2000	4000	8000
$M_f$ (dB)	12,8	20,8	28,0	35,2	34,1	36,8	36,5
$s_f$ (dB)	3,7	3,0	2,9	4,2	4,2	3,2	7,1
A.P.V. (dB)	9,1	17,8	25,1	31,0	29,9	33,6	29,4
Tallas: M/L	H = 31 dB		M = 26 dB	L = 17 dB	SNR = 28 dB		

#### M2 (6200) B - M2 bajo la barbilla

Freq. (Hz)	125	250	500	1000	2000	4000	8000
$M_f$ (dB)	14,4	22,4	29,4	34,8	36,3	39,5	40,7
$s_f$ (dB)	4,9	3,9	3,1	2,3	3,6	3,3	2,6
A.P.V. (dB)	9,5	18,5	26,3	32,5	32,7	36,2	38,1
Tallas: M/L	H = 35 dB		M = 27 dB	L = 17 dB	SNR = 30 dB		

#### M2 (6200) C - M2 en la nuca

Freq. (Hz)	125	250	500	1000	2000	4000	8000
$M_f$ (dB)	12,8	20,1	27,2	33,0	34,5	36,8	36,1
$s_f$ (dB)	4,4	3,5	4,1	3,5	3,8	4,8	5,8
A.P.V. (dB)	8,4	16,6	23,1	29,5	30,7	32,0	30,3
Tallas: M/L	H = 31 dB		M = 25 dB	L = 16 dB	SNR = 27 dB		

### MATERIALES

Las orejeras Moldex y el kit higiénico están fabricados con los siguientes materiales:

#### M1 (6100)

**Copa:** Polipropileno, TPE  
**Espuma de la copa:** Poliuretano  
**Espuma de las almohadillas:** Poliuretano  
**Almohadillas:** Poliuretano, TPE  
**Junta de las copas:** Poliacetal  
**Banda de la cabeza:** Acero  
**Almohadillas Banda de la cabeza:** Poliuretano, TPE

#### M2 (6200)

**Copa:** Polipropileno, TPE  
**Espuma de la copa:** Poliuretano  
**Espuma de las almohadillas:** Poliuretano  
**Almohadillas:** Poliuretano, TPE  
**Banda de la cabeza:** Poliacetal  
**Tira flexible:** Poliuretano

# Ficha Técnica

## Orejeras „Serie M“

Protección Auditiva



### PESO

**M1 (6100):** 383 g

**M2 (6200):** 294 g

### PRUEBAS

Las orejeras Moldex de „Serie M“ han sido probadas según la norma EN 352 y cumplen todos los requisitos de las categorías relevantes.

### Inflamabilidad

Las orejeras no se incendian tras la aplicación de una barra caliente, ni después de quitarla.

### Construcción

Todas las partes de las orejeras están diseñadas y fabricadas para que el usuario no esté expuesto a daños físicos cuando se los coloca y las utiliza según las instrucciones.

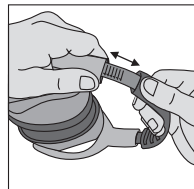
### INSTRUCCIONES DE USO

- Las orejeras deben usarse según la legislación nacional vigente, así como colocarse, ajustarse y mantenerse según las instrucciones del fabricante.
- Atención: El no cumplimiento de las instrucciones de uso y de colocación de estos productos puede afectar a la eficiencia de los mismos en la protección contra el ruido.
- Comprobar las orejeras y las almohadillas antes de usar. Reemplazar los cascos o almohadillas si están dañados.
- Las orejeras y en particular las almohadillas pueden deteriorarse por el uso y deben ser examinados en intervalos frecuentes, por ejemplo en roturas o fugas.
- Las orejeras deben ser almacenadas en un ambiente seco y no contaminado. Las unidades no deben ser expuestas directamente a los rayos solares o al calor.
- El contacto con ciertas sustancias químicas pueden afectar a este producto (Ej.: hidrocarburos aromáticos).
- Las orejeras son reutilizables y deberán limpiarse entre usos con jabón neutro y agua.
- Sugerimos cambiar cada seis meses las almohadillas y espumas del kit higiénico. Esto asegurará unos óptimos niveles de protección y confort. La colocación de las „cubiertas higiénicas“ a las almohadillas puede afectar la efectividad acústica de las orejeras.

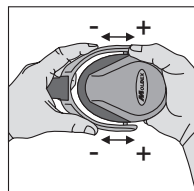
### INSTRUCCIONES DE COLOCACIÓN M1 (6100)



1. Cuando se colocan las orejeras, la banda debe situarse en medio de la cabeza y las orejeras deben cubrir las orejas.



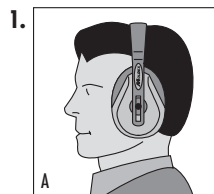
2. La banda de la cabeza permite cambiar de posición para un mejor ajuste de la orejera.



3. Las almohadillas deben estar pegadas a las orejas. Ninguna pieza de cualquier tipo debe estar colocada entre la cabeza y la copa de la orejera.

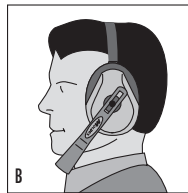
### INSTRUCCIONES DE COLOCACIÓN M2 (6200)

Nota: Juntamente con la protección para la cabeza se puede utilizar las orejeras M2 bajo la barbilla (B) o en la nuca (C).



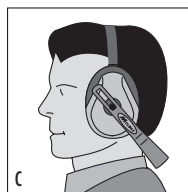
#### A. M2 en la cabeza

Cuando se colocan las orejeras, la banda debe situarse en medio de la cabeza y las orejeras deben cubrir las orejas.



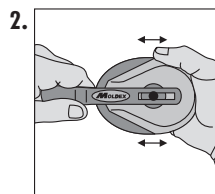
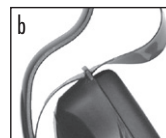
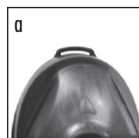
#### B. M2 bajo la barbilla

Cuando se utilice las orejeras bajo la barbilla, la tira negra flexible se ha de poner en la parte alta de las copas (ver: a + b) y posicionarla en medio de la cabeza. La almohadilla debe cubrir la oreja.



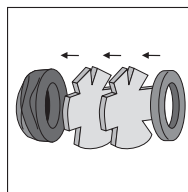
#### C. M2 en la nuca

Cuando se utilice las orejeras bajo la barbilla, la nuca negra flexible se ha de poner en la parte alta de las copas (ver: a + b) y posicionarla en medio de la cabeza. La almohadilla debe cubrir la oreja.



Los insertos de espuma y las almohadillas son desechables y pueden reemplazarse por recambios del kit de recambios de Moldex, artículo núm. 6105.

### INSTRUCCIONES DE COLOCACIÓN KIT HIGIÉNICO (6105)



The foam inserts and cushions are detachable and can be replaced by spare parts from the „hygiene kit“ (product Number 6105).

### INFO

Para ayuda en la selección y formación por favor contacte con nosotros. Les podemos ofrecer un amplio abanico de cursos de formación y material de soporte.  
**MOLDEX-METRIC AG & Co. KG**  
 Pol. Ind. Molí dels Frares  
 C/ Carrer C, nº 30  
 08620 - Sant Vicenç dels Horts

Tel.: 93 588 99 50

Fax: 93 588 99 53

sales@es.moldex-europe.com

www.moldex-europe.com